

OTTOHUSET KULTURSENTER OG PARK  
JUDABERG  
FINNØY

## STRATEGI - OG MARKEDSPLAN





## OTTOHUSET KULTURSENTER OG PARK. Judaberg, Finnøy

- park med sanshage, frukttrær, blomster og busker tilrettelagt for rullestolbrukere (i regi av Rogaland Hagelag)
- labyrint
- skulpturpark "Møte" av A. Stenico, "Mann og dame" av A. Stenico, "Donna" av Bård Breivik
- utsiktspunkter, benker og rekreasjonsmuligheter
- utendørs scene med naturlig amfi for 1-2000 mennesker
- dokumentasjonssenter for utmalma furu og Finnøy-historie
- utendørs test-vegger i utmalma furu
- nytt stort galleri med internasjonale dimensjoner
- lekeskulpturer
- uteservering
- genuint gårdstun med hovedhus, uthus, opprinnelige murer og kydlestu
- et bredt kulturtilbud, særlig for barn og unge - inklusiv internasjonale kunstutstillinger - tilbys i Otto-huset.

## OTTO-HUSETS VISJON.

Otto-huset Kultursenter og Park skal framstå som et mangfoldig kulturtilbud av høy kvalitetet for befolkningen i Finnøy, Midtre Ryfylke og Nord-Jæren med Stavanger/Sandnes.

I utformingen av park og kulturtilbud skal det tas spesielt hensyn til barn, unge og eldre. Hageanlegget skal være variert og det satses i regi av Finnøy Hageselskap på eldre, duftende beplantning, frukttrær; noe tilnærmet en "sansehage".

Det skal også anlegges utendørs leke-skulpturer, en labyrint og et dokumentasjonsenter for utmalma furu. Gjennom permanente og ambulerende skulpturer og utstillinger utendørs vil lokalbefolkning i alle aldre daglig bli eksponert for kunst av internasjonal klasse.

Det opprinnelige Otto-huset, med rehabilitert uthus i tro kopi, de originale steinmurene, veiene og kyldlestuen representerer et musealt tilbakeblikk til hvordan livet var tidligere. Det nye galleriet vil også inneholde et multi-mediasenter for Finnøys historie og utmalma furu.

Ottohusets skjermete beliggenhet gjør det godt egnet til utendørs opplesing, utstillingsåpninger og konserter samt cafe-drift.

## STIFTELSEN OTTO-HUSET.

Stiftelsen OTTO-HUSET er som kjent en ideell, ikke-næringsdrivende privat stiftelse som har som vedtektsfestet formål å arbeide for:

- restaurering og langsiktig bevaring av OTTO-HUSET på Finnøy
- å sikre at det foregår kulturaktiviteter og kulturformidling i huset; herunder også relatert møtevirksomhet.

- kulturaktivitetene og - formidlingen skal være vidt definert og inkludere både lokale kunstnere og kunsthåndverkere samt regionale, nasjonale og internasjonale kunstnere.

## MÅLSETTINGER.

Otto-huset Kultursenter og Park skal være

- et naturlig møtested for alle deler lokal-samfunnet og regionen

- en arena for formidling av lokal, nasjonal og internasjonal kunst og kultur

- være en aktiv formidler av kulturvern mm gjennom bl.a medlemskap i Norsk Kulturarv og samarbeid med ulike kulturaktører nasjonalt og internasjonalt (se avsnitt om **Samarbeids-relasjoner**).

- etablere et **næringsbasert kultursenter** som etter noen år kan gi 1-2 årsverk

- et læringstilbud basert bl.a på anskuelighetslæring (multimedia, skulpturer, mm)

- et kultur- og folkehelse tilbud sentralt i kommunens sentrum

Det brede, varierte kulturtilbudet som Ottohuset har tilbudt i 5 år, vil med nytt galleri og park utvides og utvikles i både dybde og bredde. Vår målsetting er at det om noen år skal være like mange gjester her som på Hå Gamle Prestegård (40-50.000 besøkende pr år). Etter tunnelåpningen tar det nå bare 35 minutter med bil fra Stavanger til Judaberg.

I de nye planene for KULTURSENTER OG PARK inngår følgende element:

- et bredt kulturtilbud, særlig for barn og unge - inklusiv internasjonale kunstutstillinger - tilbys i Otto-husets nye galleri
- utendørs scene med naturlig amfi for

1-2000 mennesker

- dokumentasjonssenter for utmalma furu og Finnøy-historie (G. Skadberg)
- utendørs test-vegger i utmalma furu (3 varianter)
- nytt stort galleri med internasjonale dimensjoner og tilpasset ulike brukergrupper og behov
- lekeskulpturer
- uteservering
- genuint gårdstun med hovedhus, uthus, opprinnelige murer og kydlestu
- park med "sansehage", frukttrær, blomster og busker best mulig tilrettelagt for rullestol-brukere (i regi av Rogaland Hageselskap/Finnøy Hagelag)
- labyrinth
- innen en radius på 2-300 meter har vi en skulpturpark med "Møte" - to statuer i larvikkitt av A. Stenico, "Mann og dame" i lokal granitt (Faro-gave) av A. Stenico, "Donna" i diabas av Bård Breivik.
- utsiktspunkter, benker og rekreasjonsmuligheter
- fortsette programmet med innendørs konserter, kammermusikk, foredrag og opplesninger.
- utvide samarbeidet med andre kulturtilbud i kommunen som f.eks. "Restauration", oppgangssaga i trebåtbyggeriet, tyskerholene, Bethel, samt andre tilbud på Ombo, Sjernarøy, Nord-Hidle og Fogn. Med aldersboliger, barnehage, kommunesenter samt ungdomsskole som nærmeste naboer representerer parken og kultur-senteret et opplevelsestilbud og dokumentasjonssenter av stor verdi - også

for folkehelsen i vid forstand.

Med muligheten for en prosjektbasert stilling som daglig leder vil omfanget av våre tilbud kunne økes betraktelig og gi et tilbud som er mer kontinuerlig gjennom året. Dette anses også som helt avgjørende for å realisere nytt galleri. IRIS sin rapport av 2008/9 om "Kreative næringer" viser klart at **kulturbasert nærings-utvikling bidrar til 3.2 % av BNP** - mye mer enn eiendomsutvikling og varehandel.

### Framdriftsplaner.

Uthuset er ferdig rehabilitert i tro kopi av det gamle i 2010. Det blir malt hvitt med linolje-maling sommeren 2011. Opparbeiding av parken forventes å bli fullført i 2011. Sentral samarbeidspartner her er Finnøy Hageselskap (som også er en av stifterne).

Byggekomiteen for nytt Kultursenter/galleri har i des. 2010 hatt sitt første møte. Man tar sikte på å få behandlet utenomhusplanen i forvaltningsstyret medio januar 2011. Deretter skal kommunens forhandlingsutvalg (Ordfører, varaordfører og rådmann) sette tomtegrensene og fraskille tomten i samarbeid med stiftelsens styre.

### SAMARBEIDSPARTNERE.

I noenlunde kronologisk orden er våre offentlige (og halvoffentlige) samarbeidspartnere:

- Finnøy kommune
- Fortidsminneforeningen i Rogaland
- Ryfylkemuseet
- Ryfylke IKS
- Rogaland Fylkeskommune
- FARO Internasjonale Kunstsymposium
- Norsk/Fransk kultursenter
- Ryfylke Kunstlag
- Finnøy Kunstlag



- EU-prosjektet "Vital Rural Areas"/Stolte bygder.
- Norsk Kulturarv/Olavsrosa

### Private samarbeidspartnere.

Stiftelsen hadde aldri klart å realisere dette prosjektet uten den tidlige støtten på ½ mill kroner fra Sparebank 1 SR-bank i 2006. Våre private, større samarbeidspartnere er

- Sparebank 1 SR-bank
- Sparebankstiftelsen DnBNOR
- Norsk Filmtrykk as
- Theo Eiendom as
- Byggmester Gunnar Jåsund

Statsautorisert revisor Harald Moe, Stavanger og advokat Øyvind Handeland, Oslo, har bistått stiftelsen siden oppstarten med sterkt rabatterte tjenester. En rekke håndverkere fra Finnøy og Stavanger har stilt opp med gratis dugnadsarbeid. En god del øvrige samarbeidspartnere blant lokale og regionale bedrifter, kunstnere og musikere og andre enkeltpersoner framgår av årsrapportene/årboka som ligger på nettsidene våre; **[www.ottohuset.no](http://www.ottohuset.no)**

### MARKEDSFØRING OG MARKEDSSTRATEGI.

Stiftelsens styre har gjennom alle år diskutert markedsføringsstrategi opp mot de ulike tilbudene vi har hatt og oppslutningen som har variert relativt mye. Felle-snevneren på våre kulturtilbud har vært "høy kvalitet - men ikke nødvendigvis kjente kunstnere" (se Historikk nede-nunder).

Stiftelsen har således benyttet lokal presse til såkalt "kortfattet, gratis kultur-reklame"; for eksempel "Hva skjer" i SA og den blå arrangementspalten i Øyposten. Noen arrangement har vært annonsert mot betalt annonse - uten at vi har sett merkbar effekt av dette. Aktiv henvendelse til journalister synes derimot å ha hatt god effekt på enkelte arrangement.

Av disse grunner har Stiftelsen produsert egne plakater for halvårsprogram og enkelt-arrangement. Disse har vært lagt i postkassene på Finnøy. Videre er det hengt opp plakater, sendt mailer i tusentall og sms'er like før arrangement. Nylig har Facebook blitt tatt i bruk. Styret mener at noe av den mest effektive annonsering er "word of mouth" og sms'er/mailer. Nettsidene våre samt Facebook er tatt



mer aktivt i bruk det siste året. Dette arbeidet vil forbedres og intensiveres i framtiden.

Stiftelsen har også innhentet programforslag og lignende av de besøkende på ulike arrangement.

Våre årsrapporter/årbøker og utstillingskataloger er utarbeidet profesjonelt og trykket i offset i 1200 eksemplarer hver og distribuert til alle samarbeidspartnere i stort antall.

Styret i stiftelsen har ifm. innsamling til skulpturen "Donna" av Bård Breivik utarbeidet en relativt enkel sponsorpakke.

Byggekomiteen har i sitt første møte 7.12.10 foreslått at det skal utarbeides en "Sponsor-pakke" på profesjonelt nivå av et markedsføringsbyrå. Med erfaringene fra Hå Gamle Prestegård som startet beskjedent for ca. 30 år siden, gjør styret regning med at det tar tid - og krever et kulturtilbud av høy kvalitet - for å nå en 10-årig målsetting om å få 20-30.000 besøkende pr år. Hå GP ligger idag på ca 50.000 besøkende og er det nettstedet i Norsk Kulturarv som er best besøkt.

Styret antar at det ikke er nødvendig med vesentlige endringer i vår markedsstrategi, med unntak av utformingen av en sponsorpakke tilpasset profesjonelle private bedrifter.

Styret vil forbedre markedsføringen av Finnøys natur, sykkel- og gangstier, fortidsminnemerker i relasjon til Kultursenterets tilbud og andre kultur-aktører i kommunen.

## **KONKURRENTER.**

Det er ingen tvil om at den lokale befolkningen er sterkt opptatt og engasjert på to hoved arenaer: idrett og kirke/bedehus.

Otto-huset Kultursenter og Skulpturpark skal være et supplement og helt nødvendig tilbud til de som faller utenfor ovenfor nevnte interesseområder.

For å nå fram med tilbudene til lokalbefolkningen må Stiftelsen hensynta kultur-tilbudene i Stavanger som anses å være en stor konkurrent. Det tar tid å innarbeide i lokalbefolkningen en visshet om at tilbudene våre er av høy kvalitet.

På den andre siden øker antallet besøkende fra Stavanger; særlig på den internasjonale sommerutstillingen.

## **POLITISK OG FYLKESKOMMUNAL BEHANDLING OG STØTTE.**

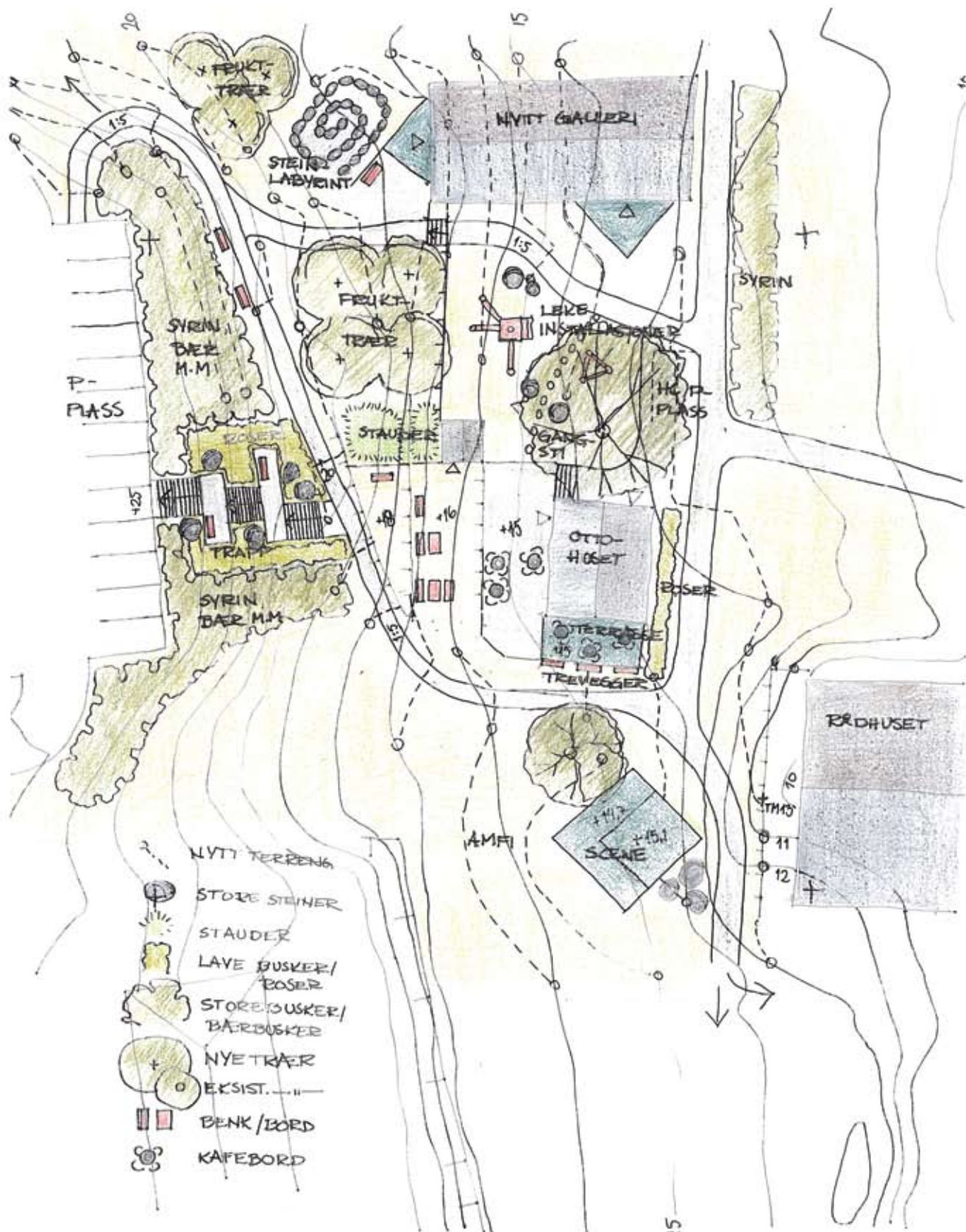
Finnøy kommune vedtok i 2003 at Ottohuset skulle rives eller gies vekk mot at flytting av huset ble gjennomført. I 2006 vedtok kommunestyret å utrede driften i huset.

Den 22.6. 2010 vedtok kommunestyret med 16 mot 5 stemmer at Stiftelsen skulle få tildelt tomten huset står på - i en størrelse på 1.5-2 mål der også nytt galleri og park kan realiseres.

Finnøy kommune har i 2008/9 gitt stiftelsen skjenkebevilling for øl og vin; både innendørs og utendørs.

Det er meget gledelig at kulturavdelingen i Rogaland fylkeskommune har støttet Ottohuset på flere måter de siste årene:

- støtte til utgivelse av trykksaker
- Kulturvernmidler til rehabiliteringen av ut-huset (2010)
- RUP- Fink- midler til gårdstunet og ut-



FARK  
OTTO-HUSET

HEIDI KURTEGÅRD  
LANDSKAPSARK. MNLA

MÅLESTOKK 1:250  
DATO 07.11.2010





huset (Regionalt Utviklings Program - Fri-luft, Idrett, Natur og Kultur).

## **HISTORIEN - HVA HAR VÆRT GJORT.**

Siden stiftelsen tok over huset i november 2005 har flere tusen mennesker besøkt og/eller arbeidet på huset. Våre hovedarrangement har vært Kunstutstillinger, Konsertserien "Unplugged", Kammerkonserter, Forfatter-opplesing "Otto Litteratur", barnehagebesøk med aktiviteter, eldretreff, sponsormøter, FARO åpen dag for publikum mm. Det er nedlagt et betydelig antall dugnadstimer.

### **I. Bakgrunn og formål.**

I de 5 årene som er gått siden opprettelsen har Stiftelsen Ottohuset gjennomført et bredt spekter kulturtiltak som favner om alle aldersgrupper i lokalsamfunnet og i regionen. Til nå har hovedelementene vært:

#### **1. Internasjonale sommerutstillinger med:**

2006. Alessandro Stenico, It og Kjell Pahr-Iversen, Stavanger

2007. Claudio Granaroli, It, Elisabetta Diamanti, It og Kristoff Nasilowski, Stavanger.

2008. Fabienne Auzolle, Fr, Katrine Lund, Bergen og Kjell Pahr-Iversen

s  
2009. Jean-Michel Hannecart, Fr og Bård Breivik.

2010. Franck Rousseaux, Fr og Svein Tang Wa, Stavanger.

Det er utgitt 5 utstillingskataloger og 4 årbøker for årene 2006-2009. Disse ligger også på ***www.ottohuset***.

Utstillingene har vært åpnet av tidligere ordfører Jorunn Strand Vestbø, fylkeskultursjef Egil Harald Grude, ordfører Kjell

Nes, direktør Marc Ordaz, Norsk/Fransk Kultursenter og samferdselsminister Magnhild Meltveit Kleppa.

Til utstillingene har det vært invitert både barnehagebarn og skoleungdom på barne- og ungdomstrinnet til omvisning, dikt/fortellinger og egen tegneaktivitet. Det er mottatt støtte fra den kulturelle skolesekk ved flere anledninger. I år var det ca 115 elever og 15 lærere på omvisning i juni.

I valg av kunstnere samarbeider Ottohuset med en rekke faglige instanser. Her inngår lokale kunstnere, kunstnere og konsulenter som har deltatt i FARO symposium eller Ottohusets sommerutstillinger, samt Finnøy Kunstlag som er en del av Ryfylke Kunstlag. Dessuten har prof. Pierre Lemaître i Paris vært forslagsstiller.

#### **2. Julekunstutstillinger og kunstneres egne utstillinger.**

Det er avholdt julekunstutstilling for hovedsakelig lokale kunstnere i 5 år. I tillegg har to lokale billedkunstnere (bl.a. Roald Sivertsen som i år debuterte på Høstutstillingen) fått tilgang til lokalene til en rimelig avgift og organisert sin egen utstilling.

#### **3. Forfatterkvelder.**

Følgende forfattere har vært på besøk og holdt foredrag/opplesning i disse årene: Edvard Hoem, Tore Renberg, Edmund Austigard, Are Kalvø, Gunnar Roalkvam, Alf Pedersen, Vigdis Hjorth, Pater Pollestad, Gunnar Skadberg, Brit Holgersen og Gro Skartveit.

#### **4. Kammerkonserter i samarbeid med Kulturskolen.**

Til noen av konsertene med profesjonelle musikere fra Stavanger Symfoniorkester og utland, har vi hatt lokale musikkskoleelever som "oppvarmere". Konserter har vært avholdt av SKASEI, STAVANGER KVARTETT (to ganger). Utøverne har vært Ingerid Dahl, Ilmari Hopkins, Naho Nayuki,

James Herstatt, Hanako Yasuda.

## **5. Norsk og internasjonal folkemusikk, rock, blues o.l.**

- Kirsty McGee og M. Martin
- Marie Campbell og Dave Francis
- Liv Runesdatter, Alfred Janson, Tova Bolstad.
- Rune Udal m/Faun
- Steel'n pole
- Acoustic Ivars
- Thorolf Nordbø med band
- Torolf Ingebretsen med band
- Elin Furubotn
- Svein Tang Wa

## **6. Andre arrangement for lokalbefolkningen.**

Otto-huset har et godt samarbeid med Finnøy bibliotek og Folkeakademiet som har hatt arrangement på huset. Huset er lånt ut flere ganger også til Ryfylke Kunstlag, Finnøy Kunstlag, Historielaget, Hagelaget og en rekke frivillige organisasjoner. De eldre på aldershjemmet som er nærmeste nabo har vært invitert på trekkspillkonsert og vafler. Barnehagen som ligger 100 meter ovenfor er ofte på tur i parken og benytter skulpturene (B.Breivik - kinesiske hatter) til klatrestativ.

## **7. Kunstnerisk og verneverdig samarbeid med andre organisasjoner nasjonalt og internasjonalt.**

Otto-huset samarbeider med det internasjonale kunstsymposiet **FARO INTERNATIONAL ART SYMPOSIUM**.

Se [www.farosymposium.com](http://www.farosymposium.com).

Kunstnerne i symposiet har både oppholdt seg i Otto-huset, de har vært på utstillinger og benyttet huset til å presentere sine prosjekt for publikum og sponsorer. Kunstneriske konsulenter i prosjektet har vært prof. Saverio Simi de Burgis, Accademia di belle Arti, Venezia og Peter S. Meyer, Stavanger Kunstsenter. Videre samarbeider vi med EU-prosjektet **"Vital Rural Areas" - (Stolte bygger, på norsk)**. Vi har også fått positive faglige uttalelser fra både Ryfylkemuseet og

Fortids-minneforeningen i Rogaland.

Stiftelsen er med i **Grasrotandelen**.

## **REHABILITERINGEN AV OTTOHUSET 2005-6, OG UTHUSET 2010.**

Våren 2006 ble hele taket på Otto-huset skiftet ut med nytt su-tak. De gamle takpannene ble tatt ned, rengjort og lagt tilbake. Huset ble malt utvendig med linolje-maling. Innvendig ble det lagt ned mye arbeid med å fjerne gammelt tapet og aviser på veggene i de 3 stuene. Gulvbelegg ble fjernet. Huset ble åpnet offisielt av fylkesordfører Roald Bergsaker den 8 august 2006 og den første internasjonale kunstutstillingen åpnet 10.august samme år.

Til rehabilitering av uthuset og tunet har vi i år mottatt følgende støtte:

- Kulturvernmidler fra Rogaland Fylkeskommune
- Vernefondet i Fortidsminneforeningen i Rogaland
- RUP-Fink-støtte fra Rogaland Fylkeskommune
- private sponsorer.

Uthuset er nå ferdig oppsatt som en tro kopi av det gamle. Noen originale bord ble gjenbrukt i utvendig kledning. Bygget er isolert og vil gi en kjærkommen, frostfri lagerplass for kunstemballasje, møbler, utstyr ol.

## **STYRET OG ADMINISTRASJONEN.**

I tråd med loven om Stiftelser er det fra 2005 valgt et eksternt styremedlem. Heidi Urtegård, Sissel Bjørke og Gro Sevheim har hatt disse vervene. Geir Landa, Ola Steinar Flesjå og Tore Jensen har sittet i

styret i hele denne perioden. Se forøvrig årsrapportene våre som ligger på nettet med tanke på styrets årsberetning.

Det har vært ansatt deltids administratorer til den daglige driften. Økonomien har ikke tillatt ansettelse av daglig leder, men det tar styret sikte på å få til i 2011.

Det søkes aksept både lokalt og i fylket om at vi driver en viktig form for **kulturbasert næringsutvikling** som skulle kunne være støtteberettiget.

Etter kommunens vedtak om å gi tomten til stiftelsen vedtok styret å sette ned en bred sammensatt og lokalt basert byggekomite. Byggekomiteen hadde sitt første møte 7.12.10 og består av Berit Hopland, Vibeke Meling, Ottar Sandanger, Heidi Skifjell, Kristian Spanne og styreleder Tore Jensen.

Mandatet til komiteen er å jobbe fram en gjennomførbar kostnads- og finansieringsplan og sikre fraskilling av tomt på nyåret 2011.

\*\*\*\*\*

## VÅRE HOVED SAMERBEIDSPARTNERE:

SpareBank 1 SR-Bank

Sparebankstiftelsen  
DnB NOR

Norsk Filmtrykk



FINNØY KOMMUNE

FORTIDSMINNE  
FORENINGEN  
I ROGALAND



ROGALAND  
FYLKESKOMMUNE

R Y F Y L K E I K S



Utgitt med støtte også fra Finnøy kommunes næringsfond

Rapporten er utarbeidet av Aina Hansen, adm. og Tore Jensen, styreleder

Trykk: Norsk Filmtrykk, desember 2010 - Design: Nina Kvammen - Illustrasjoner: Jens Flesjø



## OTTOHuset KULTURSENTER OG PARK. Judaberg, Finnøy

- park med sanseshage, frukttrær, blomster og busker tilrettelagt for rullestolbrukere (i regi av Rogaland Hagelag)
- labyrinth
- skulpturpark "Møte" av A. Stenico, "Mann og dame" av A. Stenico, "Donna" av Bård Brevik.

- utsiktspunkter, benker og rekreasjonsmuligheter
- utendørs scene med naturlig amfi for 1-2000 mennesker
- dokumentasjonssenter for utmalna furu og Finnøy-historie
- utendørs test-vegger i utmalna furu
- nytt stort galleri med internasjonale dimensjoner

- lekeskulpturer
- uteservering
- genuint gårdstun med hovedhus, uthus, opprinnelige murer og kydlestu
- et bredt kulturtilbud, særlig for barn og unge - inklusiv internasjonale kunstutstillinger - tilbys i Otto-huset.